

Verenigingsblad

Maart 2018, 19^e jaargang nr. 1

Beste leden,

Deze maand (maart) zijn er weer verscheidene schuurtjes opengebrouwen en open gedaan. Vooralsnog lijkt er niets weg te zijn. Ondergetekende kan alleen zijn laarzen niet meer vinden? Een middel om zoveel mogelijk leden te informeren in zulke gevallen is via de e-mail. Nu hebben we echter van veel leden geen e-mail-adres. Nu heeft ook niet iedereen e-mail en waarschijnlijk wil ook niet iedereen zijn mailadres doorgeven, maar het zou toch prettig zijn als we als vereniging over zoveel mogelijk e-mailadressen kunnen beschikken. Uiteraard gebruiken we het alleen voor de vereniging om te communiceren bij bijvoorbeeld stormschade. Als uw adres bij ons bekend is staat dit op het clubblad.

O ja, maak eens leuke foto's voor op onze website. We zouden het ontzettend waarderen als een of meerdere mensen hun tuinervaringen willen beschrijven.

Het bestuur



Rode bieten, witte bieten; in welke kleur wil je het hebben?

De rode biet behoort tot de amarantenfamilie, evenals de suikerbiet. Die amarantenfamilie bevat een hele hoop bekende planten (zie ook Quinoa in nr. 2 van 2014), waarvan wij er een aantal als onkruid zien. De biet groeit op alle grondsoorten; de beste resultaten worden echter verkregen op vochthoudende, humusrijke gronden met een goede structuur.

Voor de wat nieuwe tuinder, een goede structuur wil zoveel zeggen als lekker losgewerkt en fijn, dus geen kluitendal.

De grond normaal bemesten. De rijafstand daar kun je ca. 35 cm voor aanhouden, dat is klomp- of werkschoenafstand. In de rij het zaad wat ruim uitleggen en bij opkomst uitdunnen tot ca. 20 plantjes per meter. Plantjes die je overhoudt kun je met een beetje goede wil (water en aandacht) herplanten.

Rassen voor de vroege teelt,



voorkiemen in een bakje of kistje en dan uitplanten. Voor de zomer- en herfstteelt zaaien vanaf half april. Dit kan ook nog in juni.

Bekende rassen zijn o.a. de Kogel en de Egyptische platronde; een halflange variëteit is het ras Cylindra, deze is gemakkelijk in plakjes te snijden.

Nu zijn er ook bieten met andere kleuren, niet alleen leuk in de tuin, maar ook op je bord.

Chioggia'-Bietjes zijn de vroegoogstbare Bietjes, die in 1840 in de Italiaanse plaats Chioggia ontwikkeld zijn, met mooie roze-rood witte gemarmerde ringen, die rauw mooi als 'Carpaccio' zijn te gebruiken, met hun licht-zoete smaak.

De goud-gele Bietjes met de naam 'Burpee's Golden', hebben een oranje buitenkant en een zoetere, zachte smaak; in 1940 ontwikkeld door het oud-Amerikaanse Zaadhuis 'Burpee'. Er zijn ook Witte Bietjes.



Adres:

Kijk bijvoorbeeld eens bij Vreekens zaden.

Ziekten en plagen

Bieten hebben weinig last van ziekten en plagen. Het bieten-vliegje en -kevertje kunnen beschadigingen veroorzaken. Jonge plantjes kunnen wegval- len door wortelbrand en altenaria. Dit laatste is een schimmel die je ook in wortels kunt krijgen.

In het najaar en tegen de win- ter zijn de muizen en „onze tuinhaas“ ook niet vies van een bietje.

Toepassing

Vroeger werd de rode biet be- schouwd als armeluiskost, van- daag de dag wordt deze groente herontdekt en in 'natuurrestau- rants' geserveerd en in kook- programma's gepresenteerd, dus de rode biet is weer in de mode!

Kiemplantjes worden ook wel geteeld als bordgarnering, ze worden opgekweekt uit spe- ciaal bietenzaad.

Tot slot. Uit de rode biet wordt de rode kleurstof betanine ge- wonnen. Deze stof wordt in de voedingsmiddelenindustrie gebruikt als kleurmiddel. Het heeft als e-nummer E 162.

Bietenrood wordt ook gebruikt bij het controleren van bijvoor- beeld lozingen op het riool bij bedrijven. Wil je weten welk water van een proces in een put komt, dan kun je deze stof gebruiken.

Het sap zou helpen tegen hoge bloeddruk, maar dan moet je wel even doordrinken, min- stens een halve liter per dag.

De rode biet bevat o.a. de vitaminen B11, B6, B2, B5 en aan mineralen mangaan, ijzer en kalium.

Jaap en Jan

Bronnen o.a. internet

Van wespen en zo.

Onder de naam verstaat men een grote groep van insecten, die met de verwante bijen, mieren en bladwespen tot de orde van de vlies-vleugeligen (Hymenoptera) vormen, die in Nederland ongeveer 5000 soorten telt. Binnen deze groep hoort dus ook de groep van de wespachtigen. De meest bekende zijn de gewone -, de Duitse en de sluipwesp. We hebben ook nog de hoornaar, maar daarover later. Het verschil tussen de gewone en de Duitse wesp is voor de gemid- delde mens niet gemakkelijk te zien. Op de twee plaatjes zijn de verschillen te herkennen. Ze leven ook naast elkaar waar- door het nog minder opvalt. Beide wespen worden ook wel 'limonadewespen' genoemd en u mag raden waarom. Ze beho-



ren tot de papierwespen omdat ze een papieren nest maken.

De sluipwesp is een dui- delijk andere soort.

Volgens deskundigen zouden er nog steeds

nieuwe inlandse soorten ont- dekt worden, waaronder een aantal soorten die niet de ka- rakteristieke zwart met gele kleur van de gewone wespen hebben. De gewone wesp, die we allemaal kennen, is een van de weinige Nederlandse sociale soorten, dat wil zeggen ze bou- wen, evenals bijen, een nest, hebben koninginnen, werksters en mannetjes. Naast deze soort kennen we solitaire en parasi- tische wespen. De koningin, die na de paring in de herfst over- wintert, begint de lente met de bouw van een nieuw grondnest en gebruikt daarvoor bijvoor- beeld een verlaten muizennest. Daarna zoekt ze een droog stuk hout of een geschikte paal, bijt

ALTIJD **ZELF DE KEUZE** OVER DE INVULLING
ÉN DE KOSTEN VAN EEN UITVAART

Wilt u een **indicatie** van wat een uitvaart bij ons kan kosten op basis van uw wensen? Kijk op:
www.jager-uitvaartbegeleiding.nl

Melden overlijden:
0321 31 61 74
(24 uur per dag)



JAGER
UITVAARTBEGELEIDING

Afscheidshuis | De Morinel 65
8251 HT Dronten



Knagende wesp

er kleine stukjes vanaf, die gekauwd worden tot een brij. Daarvan maakt ze een nest met enkele cellen, dat opgehangen is aan de zolder van het hol. De brij verhardt tot het zogenaamde wespennapier. In elke cel legt ze een eitje, waaruit een made komt, die gevoed wordt met fijn gekauwde insecten. De maden komen als ze verpopt zijn na een week uit en leveren werksters, die kleiner zijn dan de koningin. De werksters nemen haar taak over, vergroten het nest en brengen voedsel voor de larven aan, terwijl de koningin zich met het leggen van eitjes bezighoudt.

Als je in het voorjaar op een houten bank zit en er komt een wesp naast je zitten, luister dan eens goed, je kunt hem soms echt horen knagen.

Eind juli/begin augustus zijn er ongeveer 2000 wespen in een nest. Tot dit tijdstip zijn ze nuttig voor de mens, omdat ze veel schadelijke insecten aan hun larven voeren. De werksters krijgen op hun beurt van de larven een zoet speeksel. Vanaf eind augustus worden er grotere cellen aangelegd en ontstaan er nieuwe koninginnen. Uit onbevuchte eitjes ontstaan mannetjes. De nieuwe koninginnen verlaten het nest en worden door de mannetjes bevrucht. Ze zoeken voedsel en een schuilplaats om te overwinteren. De mannetjes sterven en de staat begint uiteen te vallen.



LOOMANINSTALLATIES

VOOR SANITAIR, ELEKTRA, GAS, CV en WATER
DEALER ATAG VERWARMING

Telefoon: 0321-33 11 45
Fax: 0321-33 38 45
E-mail: j.looman@hetnet.nl

De koningin legt geen eitjes meer en de werksters, die geen werkzaamheden hebben en het zoete speeksel van de larven missen, gaan op zoek naar andere bronnen van zoetheid. Nu worden ze zeer hinderlijk voor ons en komen af op fruit en alles waar onder andere suiker in zit. Bij de angeldragers, onze wesp dus, kunnen alleen wijfjes steken, ze spuiten een gif met een daarvoor aangepaste angel. Nadat ze gestoken heeft, gaat ze niet dood, dit in tegenstelling tot een bij.



Hoornaar

De hoornaar (*Vespa crabro*) is een groot soort wesp. Behalve door zijn afmeting van 3 tot 3,5 centimeter lengte valt de hoornaar op door zijn roodachtige borststuk. Hij komt de laatste jaren steeds vaker voor in Nederland. In

tegenstelling tot kleinere wespen is de hoornaar niet geïnteresseerd in zoetheid. Hoornaars vangen andere insecten, o.a. vaak bijen en likken dikwijls op beschadigde bomen van het uittredende sap. Hoornaarkolonies leven net als andere wespesoorten slechts één seizoen; soms is een nestplaats verscheidene jaren bewoond maar dat is dan steeds een nieuwe kolonie. Ze leven soms in ondergrondse nesten, bijvoorbeeld in de ruimte onder de wortels van een boom maar maken ook wel nesten in bomen.

Hoewel een stuk groter dan de gewone wesp is de hoornaar minder agressief. Als hij steekt, is dit wel minstens even pijnlijk als bij een gewone wesp, maar hij steekt minder snel. De hoornaar is dan ook geen gevaarlijk en zelfs geen hinderlijk insect en als hij wel eens killerwesp wordt genoemd is dit volstrekt ten onrechte. Waarschijnlijk heeft deze bijnaam te maken met het feit dat hij insecten dood.

Hoornaars zijn van de andere wespen te onderscheiden door-

Doe mee met **Vief&Vitaal Seniorengym**

- Geen moeilijke 'danspasjes'
- Begeleiding door gecertificeerde medewerkers (medisch fitness, Oefentherapie Cesar)
- Effectief werken aan: Conditie, kracht en balans
- 10 keer sporten voor €50
- Maandag van 15:30-16:30 in de zaal bij Easy Active



Ga voor meer informatie naar www.vitaaloveral.nl

dat ze groter zijn en er aan de kop en poten rood voorkomt. De andere wespen zijn daar zwart of geel. De hoornaar is de grootste sociale wesp van Europa, waarvan de koningin wel 40



Stadsreus

mm lang kan worden. Gemiddeld is de koningin echter 23-35 mm lang. De wersters zijn 18-25 mm lang en de mannetjes 21-28 mm. De mannetjes hebben een lid meer aan hun voelsprieten dan de wersters.

Het nest wordt meestal in een boomholte gebouwd, maar soms ook in een nestkastje, onder daken, in huizen of vrijhangend in een boom of struik. De hoornaar is alleen agressief binnen een straal van 5 m van het nest, maar valt dan ook alles aan wat beweegt.

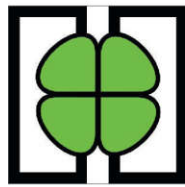
Hoornaars zijn in de herfst op afgevalen fruit te vinden, maar komen niet af op zoetigheden. De hoornaar is een goede insectenbestrijder doordat ze grotere prooien aankan dan de andere



Weet je waarom een meer ervaren tuinder al staat te

schoffelen voordat je onkruid ziet?

Antwoord: Als onkruid boven de grond komt, krijgt het groei-kracht. Dat geldt ook voor de zaden van onkruid; door te schoffelen voordat het bovenkomt, verliest de kiem zijn kracht. (Op plaatje is een hak geen schoffel)



HEYBOER BV



Spuiten met o.a. zelfrijdende Delvano's op 45m, Bio/Eko spuitwerk
Specialist en groothandel in gewasbescherming
Teeltbegeleiding (ook Veldleeuwerik) akkerbouw en vollegronds groenten
Fruitteelt, bloembollen en groensector
S.K.L. Keuring en advies spuittechniek
CDG en VKL gecertificeerd
Leverancier van o.a. uienzaad, wortelzaad, tarwezaad, ,maiszaad en graszaden
Heyfax & Phytifax informatiesysteem
Heylab-grond en gewasonderzoek
Gespecialiseerd loonbedrijf in o.a. uien, wortelen, witlof en tulpen
Deelnemer in Innoventis: onderzoek in gewasbescherming en bemesting in akkerbouw en bloembollen

Biddinghuizen
Havenweg 22
8256 BH Biddinghuizen
Zeewolde
tel.0321-335033
Fax. 0321-335048
www.heyboerbv.com

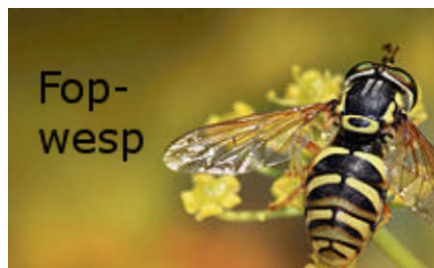
Espel
Bosrand 25
8311 AS Espel

06-51311399
0321-335048

Zeewolde
Oogstweg 22
3899 BK

036-5221250
036-5224150

Het meest complete bedrijf in gewasbescherming



Fop-wesp

wespen.

Zweefvliegen

Veel zweefvliegen lijken wel wat op wespen. Het grote verschil is dat een zweefvlieg stil in de lucht kan hangen en dat kunnen wespachtigen niet. Dus hangt er zo'n geel met zwart gestreepte vlieg naast je in de lucht, geen paniek want het is geen wesp. De belangrijke andere verschillen zijn de zeer slanke 'wespentaille', die zweefvliegen niet hebben, en de schichtige vliegbewegingen. Een (zweef)vlieg heeft bijvoorbeeld maar twee vleugels, een wesp vier.

Een grote zweefvlieg is de

Stadsreus (Volucella). De stads-reus wordt groter dan de meeste andere soorten zweefvliegen en kan 2,5 centimeter bereiken. Het is zoals alle zweefvliegen een onschuldig diertje dat leeft van nectar en stuifmeel, maar sprekend op een gevaarlijke soort lijkt. Dit wordt mimicry genoemd, en deze soort lijkt door zijn grootte en oranje-bruine kleuren op de hoornaar. Andere zweefvliegen lijken door een zwart-gele bandering meer op kleinere soorten wespen, of meer door een dichte



Hoornaarvlinder

behaving meer op hommels. De Stadsreus dringt wespen-nesten binnen en legt haar eieren in het nest. De wespen verzetten zich niet tegen deze zweefvlieg invasie, omdat de merkwaardige, stekelige larven een zeer nuttige rol als opruimers hebben. De larven leven in de mesthoop onder het nest, waar de dode wespen zich ophopen.

Ook maken ze de verlaten en vuile cellen van de wespen schoon, waardoor de cellen opnieuw gebruikt kunnen worden. De rupsen van het vlindertje *Aphomia sociella* leven ook als opruimers in wespennesten. Later in het jaar, als het nest achteruit gaat, vreten de rupsen echter ook de larven en poppen van de wespen op.

De grote fopwesp is een algemene zweefvlieg in Nederland die veel op een wesp lijkt. De vleugels echter staan vaak uit elkaar wat een wesp niet doet. De lengte van de grote fopwesp is ongeveer 14 mm.

In de natuur wordt dus flink geïmiteerd om onder andere belagers op het verkeerde spoor te zetten.

Daarom nog één frappante vergelijking. Hiervoor hebben we het over de hoornaar gehad. Een algemeen voorkomend vlindertje is de hoornaarvlinder. Deze is ook even groot als de hoornaar.

Al met al, probeer van de zomer de verschillen te zien, maar vooral blijf altijd rustig, bijen en wespen hebben niet de intentie om te steken.

Bronnen o.a. internet en Wikipedia

Jaap en Jan

VOORJAARCIRCULAIRE maart 2018.

1. Aardappelen:

Deze moeten gepoot worden op de B-strook, dit is vanaf het pad gezien, de middelste strook.

Ongeveer 6,65 meter lang. N.A.K. goedgekeurd pootgoed is verplicht. Volgens een besluit van de algemene ledenvergadering van 1987 is het bespuiten tegen *Phytophthora* verplicht. Begin hier vroeg mee, al voor een hoogte van 5 cm kan het gewas infecteerd zijn. Raadpleeg bij twijfel een deskundige. Door de keuringscommissie zal er ook gecontroleerd worden op *Phytophthora*. Als deze schimmelziekte geconstateerd wordt, kunt u opdracht krijgen het loof te verwijderen om besmetting naar ander percelen te voorkomen en na het rooien zieke knollen afvoeren en niet onder spitten.

Bent u langdurig afwezig zorg dan dat toch wordt gespoten.

2. Tuinkeuring:

De keuringscommissie bestaat uit de heren Ben Klomp en Ashok Somai.

Tuinkeuringen zullen in de maanden april tot en met september plaatsvinden. Niet naleven van de regels kan consequenties hebben voor de tuinder.

3. Ziekte of vakantie:

Mocht u door ziekte van uzelf, gezinsleden of andere omstandigheden niet in staat zijn uw tuin naar behoren te onderhouden, meldt u dit dan even bij de leden van de keuringscommissie of bij het bestuur. Dit voorkomt ergernis van beide zijden en wellicht kan er hulp worden geboden.

4. Naambordjes: Aan de padzijde van iedere tuin hoort een bordje geplaatst te zijn met daarop duidelijk leesbaar uw naam en het tuinnummer. Hier zal extra op gelet worden.

5. Asbest:

Bij nieuwbouw of herbouw mag, volgens wettelijke regels geen asbest houdend materialen worden toegepast. Dit geldt ook voor andere toepassingen zoals composthoppen en afzettingen. Asbest afvoeren naar de gemeente. (Moet ingepakt zijn).

6. Paden:

Het pad moet vrij te zijn van o.a. overhangende planten e.d., zo dat leden ongestoord kunnen lopen of fietsen. Het maaien wordt door de vereniging verzorgd. U dient een strookje (steekbreedte) zwart te houden tussen het pad en de A-strook. Wilt u gebruik maken van het graspad langs de sloten bijvoorbeeld voor afvoer van uw gewassen etc. doet u dit dan uitsluitend onder droge omstandigheden.

7. Ontruimen:

Het is niet toegestaan gewassen te houden die in het voorjaar een bron van ziekten en plagen kunnen zijn. Dit ter beoordeling van de tuinkeuringscommissie. Dit geldt in hoofdzaak voor koolsoorten en prei.

8. Onkruid:

Door regelmatig te wieden kost het weinig moeite uw tuin schoon te houden. Voorkom dat het onkruid in bloei komt. Wees attent op kweekgras, dit is een wortelonkruid. Let vooral op scheidingen en bedden met aardbeienplanten. Gedurende het gehele seizoen hakken en bij het spitten uitrapen en afvoeren. Wilt u chemisch bestrijden gebruik dan Round-Up of Top Gun. Houd u rekening mee met de windrichting bij het spuiten dat de burenen hier geen last van krijgen.

9. Niet uitgegeven tuinen:

Ook deze tuinen hebben onderhoud nodig, om ze onkruid vrij te houden worden deze met plastic afgedekt en eventueel met chemische middelen bespoten dan wel beplant. Indien u zich hier niet mee kunt verenigen, staat het u vrij nabij gelegen vrije tuinen zwart te houden met handkracht. Geeft u dit dan wel even door aan het bestuur. Het is niet de bedoeling dat op de niet uitgegeven tuinen afval gedumpt of dat er in geplant wordt met pompoenen of iets dergelijks zonder dat het bestuur hiervan af weet.

Het bestuur

De website

Op onze website is het volgende te vinden. Onder Nieuws van buiten kun je 'de natuurlijk moestuin' downloaden. Hierin staat veel te lezen over grondbewerken. Houdt hierbij wel in gedachten dat wij op klei tuinieren en dat gaat niet zo makkelijk als op lichte grond. Voor hen die niet kunnen downloaden, laat het even weten dan doen wij het voor u.

<http://www.volkstuinbiddinghuizen.nl/>

Een nieuw tuinseizoen

De vorst is uit de grond, maar er kunnen nog stevige nachtvorsten komen. Maar nu moet er geïnvesteerd worden in de vorm van arbeid om verder in het seizoen de vruchten van deze arbeid te kunnen plukken. In dit kleine artikeltje een paar tips voor vooral de beginnende tuinders. Misschien hebt u er iets aan, maar voor het zelfde gaat u uw eigen gang. Allereerst hoe gaat u om met de tijd. Verdeel uw tijd om in de tuin te werken zoveel mogelijk over de hele week. Ga dus niet een heel



VOOR ALLE MERKEN AUTO'S
VERZORGEN WIJ UW:

- ✓ REPARATIE EN ONDERHOUD
 - ✓ REPARATIE VAN AUTOSCHADE
 - ✓ IN- EN VERKOOP
- TEVENS VERZORGEN WIJ UW
- ✓ APK KEURING
 - ✓ APK EN DIESELTEST

Biddinghuizen

Industrieterrein: Noorderbaan 8
tel.: 0321-332484, b.g.g. 332290

Maandag t/m Vrijdag 08:00 tot 17:15 uur

Zaterdag 10:00 uur tot 15:00 uur

Email : info@autofaber.nl

www.autofaber.nl



dagdeel flink tekeer als een bezetene, waarna een week spierpijn volgt, maar verdeel de activiteiten over minimaal 3 tot 5 dagen van bijvoorbeeld een uurtje. Dit voorkomt dat je na zo'n dagdeel geen 'pap' meer kunt zeggen. Door vaker korte tijd aanwezig te zijn, houdt je meer zicht op het resultaat en kun je beter bijsturen.

Nu je nog niet te veel aan de grond kunt doen (tenzij nog gespit moet worden) kun je wel opruimen, nog snoeien en alle andere dingen in orde maken, zoals je kas in orde brengen, tegels recht leggen (ook die van het hoofdpad) enzovoort.

Grondbewerking

Het is nu zaak om de grond los te maken en te houden. Als een tuin gespit of gefreesd is, stop ook dan veel energie in het losmaken van de grond van het deel dat nog niet beteeld is. Uiteraard kun je het ook een tweede keer laten frezen. Door dit nu bij te houden verdroogt het onkruid, gaat de fut uit de onkruidzaden en wordt de structuur beter.

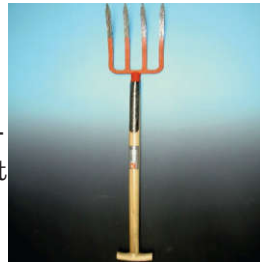
Is de grond al gespit, blijf er dan nog vanaf; loop er niet over, want de vorst heeft voor een losse structuur gezorgd. Gebruik eventueel planken om over te lopen.

Als grond bewerkt is en er volgt weer een flinke plensbui, dan slaat de grond weer snel dicht. Ook dan weer zo gauw mogelijk losmaken, want er ontstaat snel een harde korst als het drogend weer is.

Vooraf in het voorjaar kan de bekende schrale noordooster het oppervlak snel uitdrogen. Soms is het verstandig geduld

te hebben. Stel, je hebt veel harde droge kluiten, of, zoals hiervoor verteld, de grond is dichtgeslagen en er heeft zich een harde korst gevormd, wacht dan tot de eerstvolgende stevige regenbui. Is die voorbij, spring dan op de fiets en ga naar de tuin. Je zult merken dat de grond dan goed bewerkbaar is. Dit wordt natuurlijk anders als die bui niet wil komen.

Waarom staat nu die spitvork afgebeeld? Als het bovenste deel van de tuin



er goed bij ligt, maar de grond is naar de diepte toe niet los, gebruik dan deze vork. Steek hem diep in de grond en trek hem vervolgens naar je toe. De grond zal omhoog komen en onderin breken. Dan laat je hem weer los. Dus niks tillen of spitten, maar onderin komt wel ruimte. Planten willen met hun wortels lekker de grond in kunnen en hun voeten niet stoten tegen een harde laag. Bovendien kan het hemelwater gemakkelijker zijn weg zoeken.

Moraal van het verhaal

Hoe meer je bewerkt, hoe beter het resultaat. Je bent ook sneller klaar met het onkruid weghalen, doordat de grond los is. Het water zakt sneller weg en met regelmaat kleine stukjes bewerken kom je verder en het werk gaat je minder snel tegenstaan.



Even een stukje tuingereedschapsleer voor de beginnende tuinder/ster.

Wat zijn de verschillende gereedschappen en hoe heten ze; wat is de naam.

Hieronder staat een schoffel afgebeeld. Ze zijn er in verschillende uitvoeringen. Het is een



beetje een handigheid om hier mee te werken.

Op het plaatje hieronder staat een Hak. Dit gereedschap gebruik je meestal door achteruit te lopen, zodat je niet over de



losgemaakte aarde loopt.

Een belangrijk stuk gereedschap is de Spa of Spade. De

naam heeft niks met bronwater te maken. De betere soorten hebben een dik blad en een aangesmeed steelstuk. Dus het



stuk waar de steel inzit vormt één geheel met het blad.

Hiermee

kun je goed spitten in onze kleigrond.

Dit in tegenstelling tot een schop of bats. Deze is meer geschikt om grond en zand te verplaatsen. De bats staat hiernaast afgebeeld.

Jan

MEDEDELINGEN

Bloemen

Misschien is het u opgevallen dat er een strook langs het asfaltpad is geploegd door Rien Scholtanus.

Rien hartelijk dank namens het bestuur.

De bedoeling is dat ik, Ashok, in het voorjaar en in de zomer deze strook ongeveer een meter breed en over de volle lengte ga beplanten en inzaaien met bloemen. Vorig seizoen had ik een stukje ingezaaid met goudsbloemen en andere eenjarige bloemen als proef naast tuin 68.

Zo wil ik de strook langs het asfalt beplanten als een leuke

binnenkomer. Heeft u eenjarige of meerjarige bloeiende planten over dan zijn deze van harte welkom.

Ook had ik wat vaste planten gezet in de beurt van het infobord, maar helaas zijn deze weggehaald?

Branden

Na een lange natte periode konden wij begin januari een paar bulten snoeihout verbranden. In het begin ging het niet zo makkelijk, maar nadat het een beetje begon te branden kwam de gang er goed in. Inmiddels heb ik samen met Arend Mulder een flink aantal bulten verbrand. Inmiddels is nagenoeg alles verbrand. Zo gauw als er gunstige omstandigheden

Door de afgelopen vorstperiode zal het snoeihout goed droog zijn geworden en goed willen fikken, hopen wij.

Spullen weghalen

Het is absoluut niet toegestaan om spullen of beplanting van welke tuin dan ook zomaar weg te halen.

Vaak zijn hiervoor afspraken gemaakt met bestaande of nieuwe huurders. Als u ergens belangstelling voor heeft, vraag het dan even aan Jan Booi of Ashok Somai. We hebben al verschillende keren problemen hiermee gehad. Het bestuur maakt een afspraak en kan die soms niet nakomen omdat anderen menen iets te kunnen weghalen.

Bestuur:



Voorzitter en tuinuitgifte
Jan Booi
tel.:332126
jansijbrand@gmail.com



Secretaris
Ashok Somai
tel.:332174
a.somai@upcmail.nl



Penningmeester
Tijn Bouw
tel.: 332010
tijnbouw@kpnmail.nl

Algemeen
Arend-Jan van de Kamp

Algemeen
Stoffel Aarsen
Tel.: 331530
aarsen@kpnplanet.nl

zijn zoals b.v. een goede windrichting gaan wij de rest doen.

Ashok Somai

	WWW.BIOLOGISCHPOOTGOED.NL Voor biologische poot aardappelen, plantuien, sjalotten en knoflook. Extra sterke rassen. Ook voor hobbytuinders.
CAREL BOUMA Alikruikweg 15 Biddinghuizen 0321-331384 06-51068038	Voor beschikbare rassen, teelt en plant informatie: zie website www.biologischpootgoed.nl

Volkstuinvereniging Biddinghuizen
<http://volkstuintbiddinghuizen.nl>
Secretariaat: A. Somai, Uitloper 46, 8256 CD
Kamer van Koophandel Lelystad nr.: 40059843

Contributie: € 10 per jaar
Tuinuur: € 12,50 per are (100m²) per jaar
Rekeningnr. vereniging NL78RABO 0348 1245 70
t.n.v. M. Bouw